

ВСЕРОССИЙСКАЯ ОЛИМПИАДА ШКОЛЬНИКОВ
ЛИТЕРАТУРА. 2024–2025 уч. г.
ШКОЛЬНЫЙ ЭТАП. 9 КЛАСС

1–2. Узнайте отечественного писателя по описанию.

Этот русский писатель (тогда начинающий) в качестве адъюнкт-профессора целый учебный год читал лекции по средневековой истории в столичном университете. Увлечение историей своего отечества помогло ему впоследствии написать одну из знаменитых повестей о войне народов в давние времена. Одну из его лекций хвалили В.А. Жуковский и А.С. Пушкин, их слушал студент И.С. Тургенев, заметив, что первые блестящие лекции вскоре превратились в скучные и невнятные, а лектор вообще перестал являться на собственные лекции. На экзамене профессор молчал и конфузился и, чтобы не спрашивать студентов, которых экзаменовал другой профессор, завязал щёку платком, будто бы невероятно страдал от зубной боли и потому не способен говорить.

1. Напишите его имя. Николай 15

2. Напишите его фамилию. Гоголь. 15

3. Установите соответствие между терминами и представленными цитатами.

Термины: сентиментализм, классицизм, романтизм, реализм, модернизм.

К каждой цитате подберите соответствующий термин.

Цитаты:

1) Оркестр чужо смотрел, как
выплакивалась скрипка
без слов,
без такта,
и только где-то
глупая тарелка
вылязгивала:
«Что это?»
«Как это?»
А когда геликон –
меднорожий,
потный,
крикнул:
«Дура,
плакса,
вытри!» –
я встал,
шатаясь, полез через ноты,
сгибающиеся под ужасом пюпитры,
зачем-то крикнул:
«Боже!»

2) Есть в Петербурге сильный враг всех, получающих четыреста рублей в год жалованья или около того. Враг этот не кто другой, как наш северный мороз,

хотя, впрочем, и говорят, что он очень здоров. В девятом часу утра, именно в тот час, когда улицы покрываются идущими в департамент, начинает он давать такие сильные и колючие щелчки без разбору по всем носам, что бедные чиновники решительно не знают, куда девать их. В это время, когда даже у занимающих высшие должности болит от морозу лоб и слёзы выступают в глазах, бедные титулярные советники иногда бывают беззащитны. Всё спасение состоит в том, чтобы в тощенькой шинелишке перебежать как можно скорее пять-шесть улиц и потом натопаться хорошенько ногами в швейцарской, пока не оттают таким образом все замёрзнувшие на дороге способности и дарованья к должностным отправлениям. *Реализм*

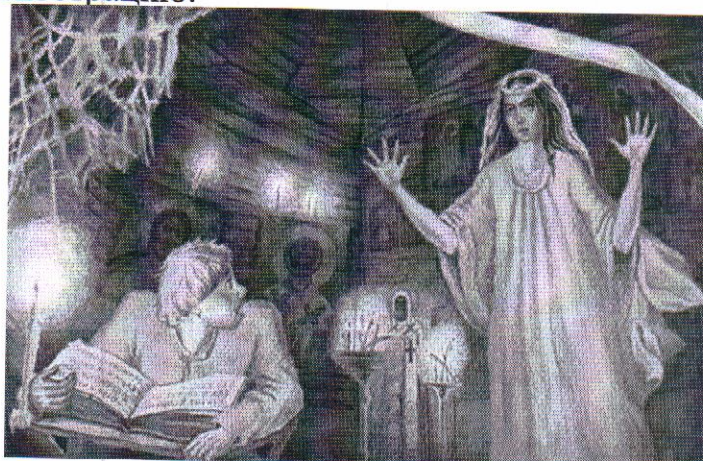
3) Что с тобою сделалось? До сего времени, просыпаясь вместе с птичками, ты вместе с ними веселилась утром, и чистая, радостная душа светила в глазах твоих, подобно как солнце светится в каплях росы небесной; но теперь ты задумчива, и общая радость природы чужда твоему сердцу. – Между тем молодой пастух по берегу реки гнал стадо, играя на свирели. *Сентиментализм*

4) Пустились казаки во всю прыть подгорной дорожкой; а уж погоня за плечами. Видят: путается и погибает дорожка и много даёт в сторону извилов. «А, товарищи! не куда пошло!» – сказали все, остановились на миг, подняли свои нагайки, свистнули – и татарские их кони, отделившись от земли, распластавшись в воздухе, как змеи, перелетели через пропасть и бултыхнули прямо в Днестр. Двое только не попали в реку, грянулись с вышины об камень и пропали там навеки с конями, даже не успевши издать крику. А казаки уже плыли с конями в реке и отвязывали челны. *Романтизм*

5) Крепит отечества любовь
Сынов Российских дух и руку;
Желает всяк пролить всю кровь,
От грозного бодрится звуку.
Как сильный лев стада волков,
Что кажут острых яд зубов,
Очей горящих гонит страхом?
От рёву лес и берег дрожит,
И хвост песок и пыль мутит,
Разит извившись сильным махом. *Классицизм*

45

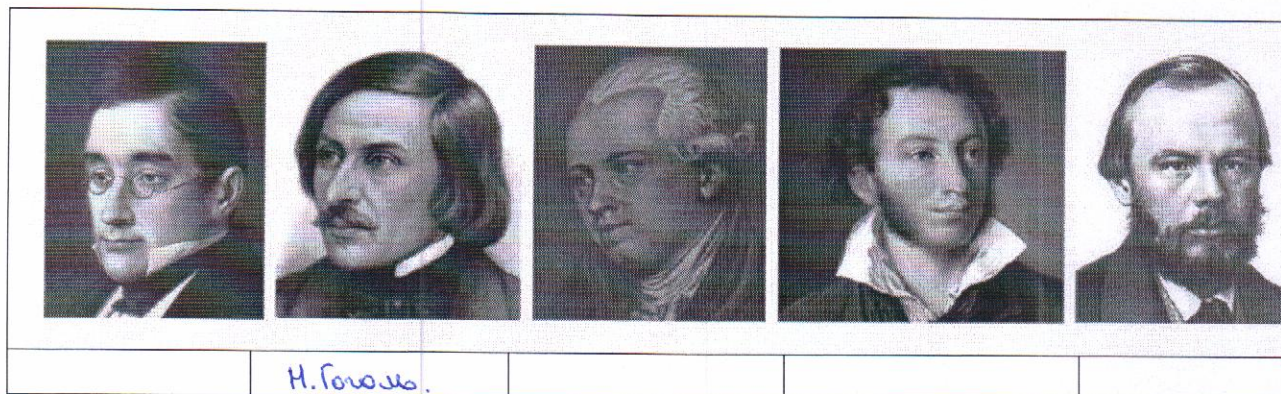
3. Рассмотрите иллюстрацию.



Выберите название произведения, соответствующее представленной иллюстрации.

- Вий
- Белые ночи
- Бедная Лиза
- Бригадир
- Цыганы
- Повести Белкина
- Горе от ума
- Ночь перед Рождеством
- Капитанская дочка
- Мцыри

Укажите портрет автора данного произведения.



25

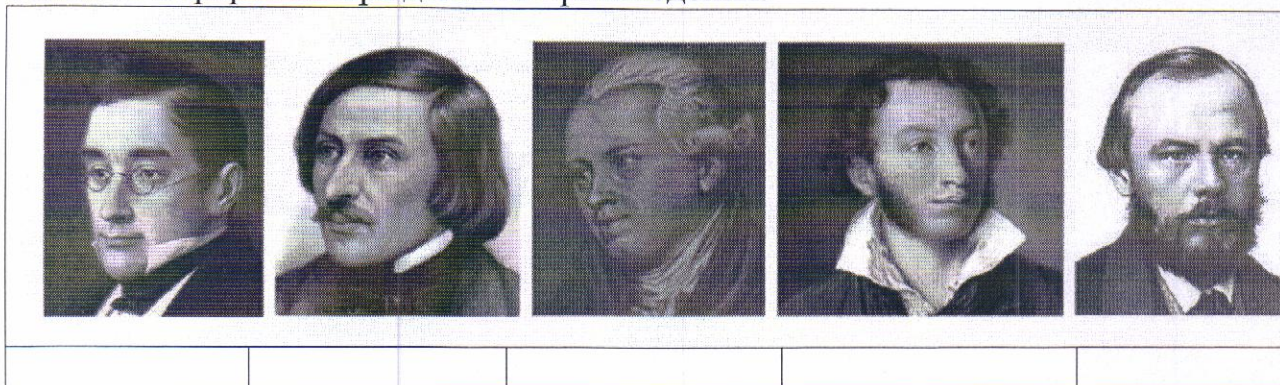
4. Рассмотрите иллюстрацию.



Выберите название произведения, соответствующее представленной иллюстрации.

- Вий
- Белые ночи
- Бедная Лиза
- Бригадир
- Цыганы
- Повести Белкина
- Горе от ума
- Ночь перед Рождеством
- Капитанская дочка
- Мцыри

Укажите портрет автора данного произведения.



5. Рассмотрите иллюстрацию.



Выберите название произведения, соответствующее представленной иллюстрации.

- Вий
- Белые ночи
- Бедная Лиза
- Бригадир
- Цыганы
- Повести Белкина
- Горе от ума
- Ночь перед Рождеством
- Капитанская дочка
- Мцыри

Укажите портрет автора данного произведения.



Ф. М. Достоевский.

26

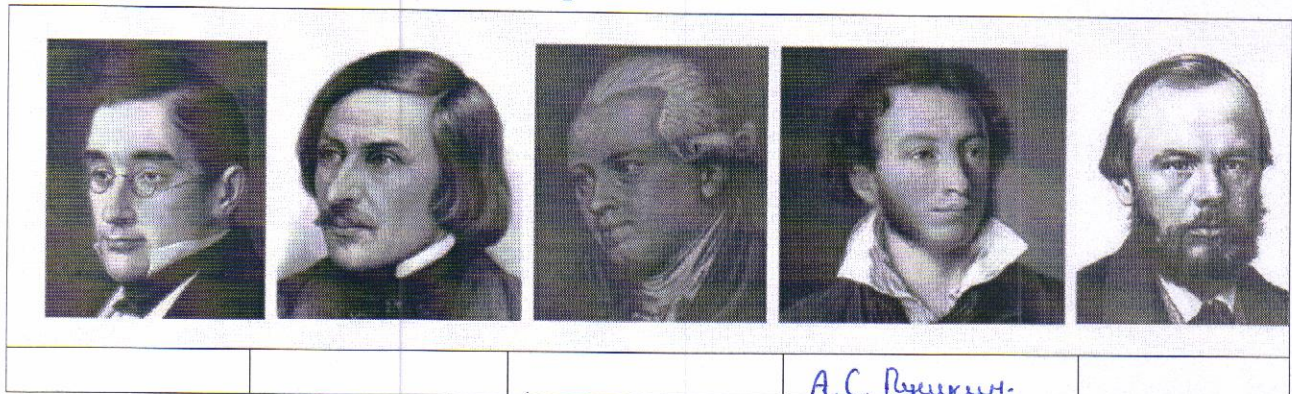
6. Рассмотрите иллюстрацию.



Выберите название произведения, соответствующее представленной иллюстрации.

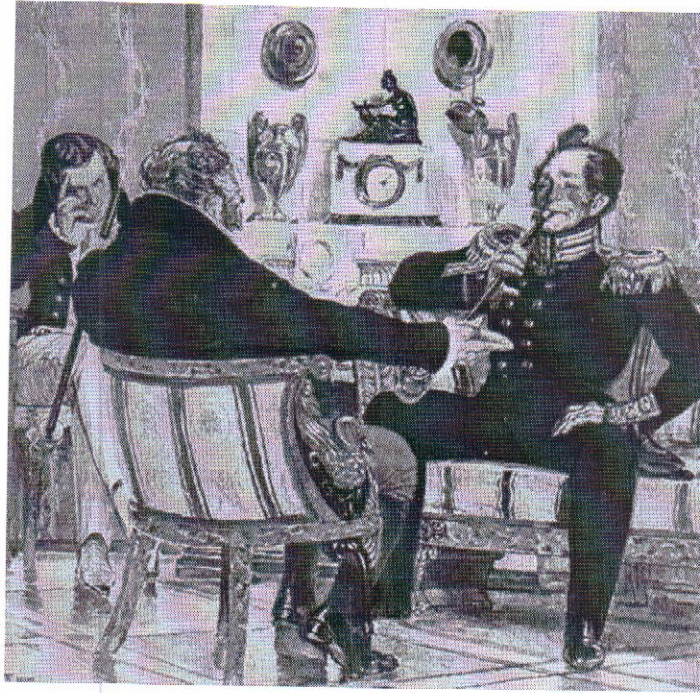
- Вий
- Белые ночи
- Бедная Лиза
- Бригадир
- Цыганы
- Повести Белкина
- Горе от ума
- Ночь перед Рождеством
- Капитанская дочка
- Мцыри

Укажите портрет автора данного произведения.



25






8. Рассмотрите иллюстрацию.



Выберите название произведения, соответствующее представленной иллюстрации.

- Вий
- Белые ночи
- Бедная Лиза
- Бригадир
- Цыганы
- Повести Белкина
- Горе от ума
- Ночь перед Рождеством
- Капитанская дочка
- Мцыри

Укажите портрет автора данного произведения.

				
А.С. Грибоедов.				

26

Задания 9–35.

Главные и второстепенные персонажи

Рассмотрите изображения персонажей двух произведений и выполните задания 9–35.



А



Б



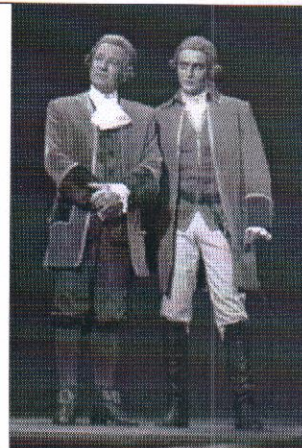
В



Г



Д



Е

Ж	З
И	К

9. Распределите данные иллюстрации по двум группам: произведение 1 и произведение 2.

Внимание! Изображение А относится к группе «Произведение 1».

Ответ:

	А	Б	В	Г	Д	Е	Ж	З	И	К
	1	1	1	2	2	1	2	2	2	2

✓ ✓ ✓ ✓ ✓ ✓ ✓ ✓ ✓

88.

10–11.

10. Укажите название произведения 1.

- Горе от ума
- Ревизор
- Капитанская дочка
- Недоросль
- Барышня-крестьянка
- Станционный смотритель

15

11. Напишите только фамилию писателя – автора данного произведения (одно слово).

Фонвизин.

15

12–13.

12. Укажите название произведения 2.

- Горе от ума
- Ревизор
- Капитанская дочка
- Недоросль
- Барышня-крестьянка
- Станционный смотритель

13. Напишите только фамилию писателя – автора данного произведения (одно слово). *Грибоедов*

14. Выберите фамилии/имена/прозвища изображённых персонажей.

Митрофанушка и Простакова

- Супруги Горичи
- Тришка и Еремеевна
- Софья и Чацкий



15. Эти персонажи являются главными или второстепенными?

- главными
- второстепенными

16. Выберите фамилию/имя/прозвище изображённого персонажа.

- Удушьев Ипполит Маркелыч
- Стародум
- Тугоуховский
- Доктор Вернер
- Репетилов
- Загорецкий
- Грушницкий
- Онегин
- Скотинин
- Ленский
- Фамусов



17. Этот персонаж является главным или второстепенным?

- главным
- второстепенным

18. Выберите фамилию/имя/прозвище изображённого персонажа.

- Удушьев Ипполит Маркелыч
- Стародум
- Тугоуховский
- Доктор Вернер
- Репетиллов
- Загорецкий
- Грушницкий
- Онегин
- Скотинин
- Ленский
- Фамусов



19. Этот персонаж является главным или второстепенным?

- главным
- второстепенным

20. Выберите фамилию/имя/прозвище изображённого персонажа.

- Удушьев Ипполит Маркелыч
- Стародум
- Тугоуховский
- Доктор Вернер
- Репетиллов
- Загорецкий
- Грушницкий
- Онегин
- Скотинин
- Ленский
- Фамусов



21. Этот персонаж является главным или второстепенным?

- главным
- второстепенным

22. Выберите фамилии/имена/прозвища изображённых персонажей.

- Митрофанушка и Простакова
- Супруги Горичи
- Тришка и Еремеевна
- ✓ Софья и Чацкий
- Хлёстова и Молчалин

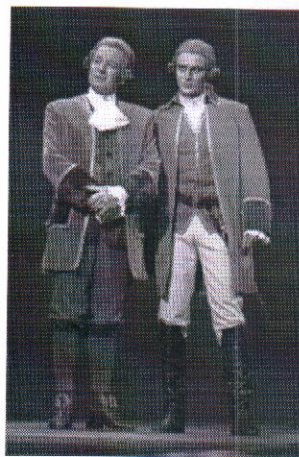


23. Эти персонажи являются главными или второстепенными?

- ✓ главными
- второстепенными

24. Выберите фамилии/имена/прозвища изображённых персонажей.

- Правдин и Милон
- ✓ Кутейкин и Цыфиркин
- Скотинин и Простаков
- Стародум и Вральман

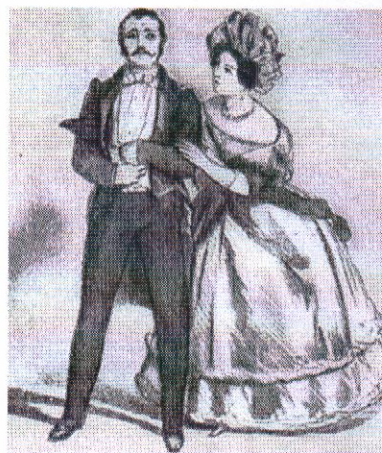


25. Эти персонажи являются главными или второстепенными?

- главными
- ✓ второстепенными

26. Выберите фамилии/имена/прозвища изображённых персонажей.

- Митрофанушка и Простакова
- ✓ Супруги Горичи
- Тришка и Еремеевна
- Софья и Чацкий
- Хлёстова и Молчалин



27. Эти персонажи являются главными или второстепенными?

- главными
- ✓ второстепенными

28. Выберите фамилию/имя/прозвище изображённого персонажа.

- Стародум
- Тугоуховский
- Доктор Вернер
- Репетилов
- Загорецкий
- Грушницкий
- Онегин
- Скотинин
- Ленский
- Фамусов



29. Этот персонаж является главным или второстепенным?

- главным
- второстепенным

30. Выберите фамилию/имя/прозвище изображённого персонажа.

- Удушьев Ипполит Маркелыч
- Стародум
- Тугоуховский
- Доктор Вернер
- Репетилов
- Загорецкий
- Грушницкий
- Онегин
- Скотинин
- Ленский
- Фамусов



31. Этот персонаж является главным или второстепенным?

- главным
- второстепенным

32. Выберите фамилию/имя/прозвище изображённого персонажа.

- Стародум
- Тугоуховский
- Доктор Вернер
- Репетилов
- Загорецкий
- Грушницкий
- Онегин
- Скотинин
- Ленский
- Фамусов

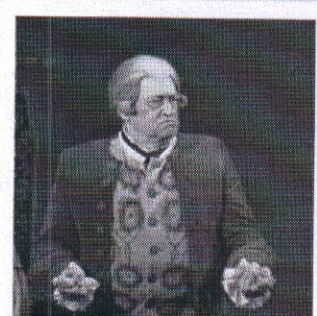
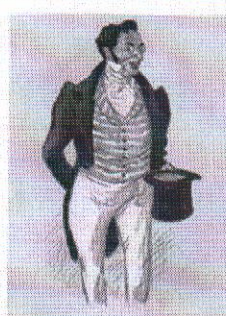
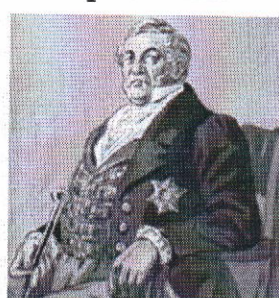


33. Этот персонаж является главным или второстепенным?

- главным
- второстепенным

Задания 34–35.

Кому из персонажей принадлежат данные ниже реплики?



34. – *Что ж я не вижу моей невесты? Где она? Вечеру быть уже сговору, так не пора ли ей сказать, что выдают её замуж?*

- Скотинин
- Милон
- Загорецкий
- Горич
- Правдин

35

35. – *Брат, женишься, тогда меня вспомнянь!*
От скуки будешь ты свистеть одно и то же.

- Милон
- Загорецкий
- Скотинин
- Горич
- Правдин

35

Задания 36–42.

Прочитайте стихотворение и ответьте на вопросы.

Афанасий Афанасьевич Фет

ТУМАННОЕ УТРО

- (1) Как первый золотистый луч
- (2) Меж белых гор и сизых туч
- (3) Скользит уступами вершин
- (4) На темя башен и руин,
- (5) Когда в долинах, полных мглой,
- (6) Туман недвижим голубой, –
- (7) Пусть твой восторг во мглу сердец
- (8) Такой кидает свет, певец!
- (9) И как у розы молодой,
- (10) Рождённой раннею зарёй,
- (11) Когда ещё палящих крыл
- (12) Полудня ветер не раскрыл
- (13) И влажный вздох туман ночной
- (14) Меж небом делит и землёй,
- (15) Росинка катится с листа, –
- (16) Пусть будет песнь твоя чиста.

(1856)

36. Укажите стихотворный размер стихотворения.

- четырёхстопный дактиль
- пятистопный хорей
- четырёхстопный хорей
- трёхстопный амфибрахий
- четырёхстопный ямб

37. Укажите способ рифмовки в стихотворении.

- перекрёстный
- парный
- кольцевой
- опоясывающий

15

38. Отметьте **неверное** утверждение.

Стихотворение относится к

- гражданской лирике
 философской лирике
 пейзажной лирике

15

39. Отметьте **все верные** утверждения.

- В стихотворении имеются холостые рифмы.
 В стихотворении есть составные рифмы (одно слово рифмуется с двумя или несколькими словами).
 В стихотворении имеется образный параллелизм.
 Все строки заканчиваются ударным слогом.
 В стихотворении есть сравнение.

15

40. Укажите, какое слово **НЕ** является эпитетом в данном стихотворении.

- золотистый
 молодой
 палящих
 влажный
 ночной

41. Среди стихотворных строк 2–7 укажите те, в которых встречаются метафоры.

- 2
 3
 4
 5
 6
 7

15

415

61%